

# ЕДИНЫЙ ДОГОВОР № 47 холодного водоснабжения и водоотведения

г.Сарапул

"21" марта 2016г.

Муниципальное унитарное предприятие г.Сарапула «Сарапульский водоканал», именуемое в дальнейшем организацией водопроводно-канализационного хозяйства, в лице зам.директора Красильниковой Маргариты Анатольевны, действующего на основании Доверенности № 643-юр от 03.02.2016г., с одной стороны, и Открытое акционерное общество «Электонд», именуемое в дальнейшем «Абонент», в лице генерального директора Наумова Анатолия Федоровича, действующего на основании Устава, с другой стороны, именуемые в дальнейшем сторонами, заключили настоящий договор о нижеследующем:

## I. Предмет договора

1. По настоящему договору организация водопроводно-канализационного хозяйства, осуществляющая холодное водоснабжение и водоотведение, обязуется подавать абоненту через присоединенную водопроводную сеть из централизованных систем холодного водоснабжения холодную воду.

Абонент обязуется оплачивать холодную (питьевую) воду (далее - холодную воду) установленного качества в объеме, определенном настоящим договором. Организация водопроводно-канализационного хозяйства обязуется осуществлять прием сточных вод абонента от канализационного выпуска в централизованную систему водоотведения и обеспечивать их транспортировку, очистку и сброс в водный объект, а абонент обязуется соблюдать режим водоотведения, нормативы по объему и составу отводимых в централизованную систему водоотведения сточных вод, нормативы допустимых сбросов (в случаях, когда такие нормативы установлены в соответствии с законодательством Российской Федерации), требования к составу и свойствам сточных вод, установленные в целях предотвращения негативного воздействия на работу централизованных систем водоотведения, оплачивать водоотведение и принятую холодную воду в сроки, порядке и размере, которые предусмотрены настоящим договором, соблюдать в соответствии с настоящим договором режим потребления холодной воды, а также обеспечивать безопасность эксплуатации находящихся в его ведении водопроводных и канализационных сетей и исправность используемых им приборов учета.

2. Граница раздела балансовой принадлежности по водопроводным и канализационным сетям абонента и организации водопроводно-канализационного хозяйства определяется в акте о разграничении балансовой принадлежности, приведенном в приложении N 1.

3. Граница раздела эксплуатационной ответственности по водопроводным и канализационным сетям абонента и организации водопроводно-канализационного хозяйства определяется в акте о разграничении эксплуатационной ответственности, приведенном в приложении N 2.

Местом исполнения обязательств по договору является точки подключения на границе эксплуатационной ответственности МУП г. Сарапула «Сарапульский водоканал».

## II. Сроки и режим подачи холодной воды и водоотведения

4. Датой начала подачи холодной воды и приема сточных вод является "01" апреля 2016г.

5. Сведения о режиме подачи холодной воды (гарантированного объема подачи воды (в том числе на нужды пожаротушения), гарантированного уровня давления холодной воды в системе водоснабжения в месте присоединения) приведены в приложении N 3 в соответствии с условиями подключения (технологического присоединения) к централизованной системе холодного водоснабжения.

6. Сведения о режиме приема сточных вод приведены в приложении N 4.

## III. Тарифы, сроки и порядок оплаты по договору

7. Оплата по настоящему договору осуществляется абонентом по тарифам на холодную воду (водоснабжение) и водоотведение, устанавливаемым в соответствии с законодательством Российской Федерации о государственном регулировании цен (тарифов). При установлении организации водопроводно-канализационного хозяйства двухставочных тарифов указывается размер подключенной нагрузки, в отношении которой применяется ставка тарифа за содержание централизованной системы водоснабжения и водоотведения.

Тариф на холодную воду за 1 куб.м, установленный на дату заключения настоящего договора: с 01 января 2016 года по 30 июня 2016 года - 24,60 руб./куб.м. (без НДС);



с 01 июля 2016 года по 31 декабря 2016 года – 25,58 руб./куб.м. (без НДС).

Тариф на водоотведение за 1 куб.м, установленный на дату заключения настоящего договора:

с 01 января 2016 года по 30 июня 2016 года - 25,57 руб./куб.м. (без НДС);

с 01 июля 2016 года по 31 декабря 2016 года - 26,59 руб./куб.м. (без НДС).

8. Расчетный период, установленный настоящим договором, равен 1 календарному месяцу. Абонент оплачивает полученную холодную воду и отведенные сточные воды до 10-го числа месяца, следующего за расчетным месяцем, на основании счетов, выставляемых к оплате организацией водопроводно-канализационного хозяйства не позднее 5-го числа месяца, следующего за расчетным месяцем. Датой оплаты считается дата поступления денежных средств на расчетный счет организации водопроводно-канализационного хозяйства.

9. При размещении узла учета и приборов учета не на границе эксплуатационной ответственности величина потерь холодной воды, возникающих на участке сети от границы эксплуатационной ответственности до места установки прибора учета, составляет: от водопроводного колодца ВК1 3,312 куб.м/мес; от водопроводного колодца

ВК2 4,617 куб.м/мес. (Расчет естественной убыли воды произведен по формуле:  $G_i = t \sum_{i=1}^N L_i n_i$ , где  $L_i$  - протяженность i-го участка водопроводной сети постоянного диаметра и материала, км ( $L_1=64,5$  м,  $L_2=49,0$  м,  $L_3=53$  м,  $L_4=143$  м);  $n_i$  - норма естественной убыли, кг/км ч ( $n_1=51$ ,  $n_2=25,2$ );  $t$  – продолжительность расчетного периода, ч ( $t=729,6$  ч);  $N$  – количество участков водопроводной сети постоянного диаметра и материала ( $N=4$ ). Указанный объем подлежит оплате в порядке, предусмотренном пунктом 8 настоящего договора, дополнительно к оплате объема потребленной холодной воды в расчетном периоде, определенного по показаниям приборов учета.

10. Сверка расчетов по настоящему договору проводится между организацией водопроводно-канализационного хозяйства и абонентом не реже 1 раза в год либо по инициативе одной из сторон путем составления и подписания сторонами соответствующего акта. Сторона, иницирующая проведение сверки расчетов по настоящему договору, уведомляет другую сторону о дате ее проведения не менее чем за 5 рабочих дней до дня ее проведения. В случае неявки стороны в указанный срок для проведения сверки расчетов сторона, иницирующая проведение сверки расчетов по договору, составляет и направляет в адрес другой стороны акт сверки расчетов в 2 экземплярах любым доступным способом (почтовое отправление, телеграмма, факсограмма, телефонограмма, информационно-телекоммуникационная сеть "Интернет"), позволяющим подтвердить получение такого уведомления адресатом. В таком случае подписание акта сверки расчетов осуществляется в течение 3 рабочих дней со дня его получения. Акт сверки расчетов в случае неполучения ответа в течение более 10 рабочих дней после направления стороне считается признанным (согласованным) обеими сторонами.

11. Размер платы за негативное воздействие на работу централизованной системы водоотведения, а также размер оплаты сточных вод в связи с нарушением абонентом нормативов по объему и составу отводимых в централизованную систему водоотведения сточных вод рассчитываются в соответствии с требованиями законодательства Российской Федерации.

#### IV. Права и обязанности сторон

12. Организация водопроводно-канализационного хозяйства обязана:

а) осуществлять подачу абоненту холодной воды установленного качества в объеме, установленном настоящим договором. Не допускать ухудшения качества воды ниже показателей, установленных законодательством Российской Федерации в области обеспечения санитарно-эпидемиологического благополучия населения и настоящим договором, за исключением случаев, предусмотренных законодательством Российской Федерации;

б) обеспечивать эксплуатацию водопроводных и канализационных сетей, принадлежащих ей на праве собственности или ином законном основании и (или) находящихся в границах ее эксплуатационной ответственности, согласно требованиям нормативно-технических документов;

в) осуществлять производственный контроль качества питьевой воды и производственный контроль состава и свойств сточных вод;

г) соблюдать установленный режим подачи холодной воды и режим приема сточных вод;

д) с даты выявления несоответствия показателей питьевой воды, характеризующих ее безопасность, требованиям законодательства Российской Федерации незамедлительно известить об этом абонента в порядке, предусмотренном законодательством Российской Федерации. Указанное извещение должно осуществляться любыми доступными способами, позволяющими подтвердить получение такого уведомления адресатами (почтовое отправление, телеграмма, факсограмма, телефонограмма, информационно-телекоммуникационная сеть "Интернет");

е) предоставлять абоненту информацию в соответствии со стандартами раскрытия информации в порядке, предусмотренном законодательством Российской Федерации;

ж) отвечать на жалобы и обращения абонента по вопросам, связанным с исполнением настоящего договора, в течение срока, установленного законодательством Российской Федерации;

з) при участии абонента, если иное не предусмотрено правилами организации коммерческого учета воды и сточных вод, утверждаемыми Правительством Российской Федерации, осуществлять допуск к эксплуатации приборов учета, узлов учета, устройств и сооружений, предназначенных для подключения (технологического присоединения) к централизованным системам холодного водоснабжения и водоотведения;

и) опломбировать абоненту приборы учета холодной воды и сточных вод без взимания платы, за исключением случаев, предусмотренных правилами организации коммерческого учета воды и сточных вод,



утверждаемыми Правительством Российской Федерации, при которых взимается плата за опломбирование приборов учета;

к) предупреждать абонента о временном прекращении или ограничении холодного водоснабжения и водоотведения в порядке и в случаях, которые предусмотрены настоящим договором и нормативными правовыми актами Российской Федерации;

л) принимать необходимые меры по своевременной ликвидации аварий и повреждений на централизованных системах холодного водоснабжения и водоотведения, принадлежащих ей на праве собственности или ином законном основании, в порядке и сроки, которые установлены нормативно-технической документацией, а также по возобновлению действия таких систем с соблюдением требований, установленных законодательством Российской Федерации;

м) обеспечить установку на централизованных системах холодного водоснабжения, принадлежащих ей на праве собственности или ином законном основании, указателей пожарных гидрантов в соответствии с требованиями норм противопожарной безопасности, а также следить за возможностью беспрепятственного доступа в любое время года к пожарным гидрантам, установленным в колодцах, находящихся на ее обслуживании;

н) в случае прекращения или ограничения холодного водоснабжения уведомлять органы местного самоуправления и структурные подразделения территориальных органов федерального органа исполнительной власти, уполномоченного на решение задач в области пожарной безопасности, о невозможности использования пожарных гидрантов из-за отсутствия или недостаточности напора воды в случае проведения ремонта или возникновения аварии на ее водопроводных сетях;

о) осуществлять организацию и эксплуатацию зон санитарной охраны источников питьевого и хозяйственно-бытового водоснабжения в соответствии с законодательством Российской Федерации о санитарно-эпидемиологическом благополучии населения;

п) требовать от абонента реализации мероприятий, направленных на достижение установленных нормативов допустимых сбросов абонента, нормативов водоотведения по объему и составу сточных вод, а также соблюдения требований, установленных в целях предотвращения негативного воздействия на работу централизованной системы водоотведения;

р) осуществлять контроль за соблюдением абонентом режима водоотведения и нормативов по объему и составу отводимых в централизованную систему водоотведения сточных вод, требований к составу и свойствам сточных вод, установленных в целях предотвращения негативного воздействия на работу централизованной системы водоотведения;

с) осуществлять контроль за соблюдением абонентом режима водоотведения и нормативов допустимых сбросов, нормативов по объему и составу отводимых в централизованную систему водоотведения сточных вод, а также требований к составу и свойствам сточных вод, установленных в целях предотвращения негативного воздействия на работу централизованной системы водоотведения;

т) уведомлять абонента о графиках и сроках проведения планово-предупредительного ремонта водопроводных и канализационных сетей, через которые осуществляется холодное водоснабжение и водоотведение.

13. Организация водопроводно-канализационного хозяйства вправе:

а) осуществлять контроль за правильностью учета объемов поданной (полученной абонентом) холодной воды и учета объемов принятых (отведенных) сточных вод;

б) осуществлять контроль за наличием самовольного пользования и (или) самовольного подключения абонента к централизованным системам холодного водоснабжения и водоотведения и принимать меры по предотвращению самовольного пользования и (или) самовольного подключения к централизованным системам холодного водоснабжения и водоотведения;

в) временно прекращать или ограничивать холодное водоснабжение и (или) водоотведение в случаях, предусмотренных законодательством Российской Федерации;

г) иметь беспрепятственный доступ к водопроводным и канализационным сетям, местам отбора проб воды и приборам учета холодной воды в порядке, предусмотренном разделом VI настоящего договора;

д) взимать с абонента плату за отведение сточных вод сверх установленных нормативов по объему и составу отводимых в централизованную систему водоотведения сточных вод, а также за негативное воздействие на работу централизованной системы водоотведения;

е) инициировать проведение сверки расчетов по настоящему договору.

14. Абонент обязан:

а) обеспечивать эксплуатацию водопроводных и канализационных сетей, принадлежащих ему на праве собственности или ином законном основании и (или) находящихся в границах его эксплуатационной ответственности, согласно требованиям нормативно-технических документов;

б) обеспечивать сохранность пломб и знаков поверки на приборах учета, узлах учета, задвижках обводной линии, пожарных гидрантах, задвижках и других устройствах, находящихся в границах его эксплуатационной ответственности;

в) обеспечивать учет получаемой холодной воды и отводимых сточных вод в порядке, установленном разделом V настоящего договора, и в соответствии с правилами организации коммерческого учета воды, сточных вод, утверждаемыми Правительством Российской Федерации, если иное не предусмотрено настоящим договором;

г) установить приборы учета холодной воды и приборы учета сточных вод на границах эксплуатационной ответственности или в ином месте, определенном в настоящем договоре, в случае если установка таких приборов предусмотрена правилами холодного водоснабжения и водоотведения, утверждаемыми Правительством Российской Федерации;



д) соблюдать установленный настоящим договором режим потребления холодной воды и режим водоотведения;

е) производить оплату по настоящему договору в порядке, в сроки и размере, которые определены в соответствии с настоящим договором, и в случаях, установленных законодательством Российской Федерации, вносить плату за негативное воздействие на работу централизованной системы водоотведения и плату за нарушение нормативов по объему и составу сточных вод, отводимых в централизованную систему водоотведения, а также вносить плату за вред, причиненный водному объекту;

ж) обеспечивать беспрепятственный доступ представителей организации водопроводно-канализационного хозяйства или по ее указанию представителям иной организации к водопроводным и (или) канализационным сетям, местам отбора проб холодной воды, сточных вод и приборам учета в случаях и в порядке, которые предусмотрены разделом VI настоящего договора;

з) содержать в исправном состоянии системы и средства противопожарного водоснабжения, принадлежащие абоненту или находящиеся в границах (зоне) его эксплуатационной ответственности, включая пожарные гидранты, задвижки, краны и установки автоматического пожаротушения, а также устанавливать соответствующие указатели согласно требованиям норм противопожарной безопасности;

и) незамедлительно уведомлять организацию водопроводно-канализационного хозяйства и структурные подразделения территориальных органов федерального органа исполнительной власти, уполномоченного на решение задач в области пожарной безопасности, о невозможности использования пожарных гидрантов из-за отсутствия или недостаточного напора холодной воды в случаях возникновения аварии на его водопроводных сетях;

к) уведомлять организацию водопроводно-канализационного хозяйства о передаче прав на объекты, в отношении которых осуществляется водоснабжение, устройства и сооружения, предназначенные для подключения (технологического присоединения) к централизованным системам холодного водоснабжения и водоотведения а также о предоставлении прав владения и (или) пользования такими объектами, устройствами или сооружениями третьим лицам в порядке, установленном разделом XII настоящего договора;

л) незамедлительно сообщать организации водопроводно-канализационного хозяйства обо всех повреждениях или неисправностях на водопроводных и канализационных сетях, сооружениях и устройствах, приборах учета, о нарушениях работы централизованных систем холодного водоснабжения и водоотведения, которые могут оказать негативное воздействие на работу централизованной системы водоотведения и причинить вред окружающей среде;

м) обеспечить в сроки, установленные законодательством Российской Федерации, ликвидацию повреждения или неисправности водопроводных и канализационных сетей, принадлежащих абоненту на праве собственности или ином законном основании и (или) находящихся в границах его эксплуатационной ответственности, а также устранить последствия таких повреждений и неисправностей;

н) предоставлять иным абонентам и транзитным организациям возможность подключения (технологического присоединения) к водопроводным и канализационным сетям, сооружениям и устройствам, принадлежащим абоненту на законном основании, только при наличии согласования организации водопроводно-канализационного хозяйства;

о) не создавать препятствий для водоснабжения и водоотведения абонентов и транзитных организаций, водопроводные и (или) канализационные сети которых присоединены к водопроводным и (или) канализационным сетям абонента;

п) представлять организации водопроводно-канализационного хозяйства сведения об абонентах, в отношении которых абонент является транзитной организацией, по форме и в объеме, которые согласованы сторонами;

р) не допускать возведения построек, гаражей, стоянок транспортных средств, складирования материалов, мусора, установки скамеек, посадок деревьев, а также не осуществлять производство земляных работ в местах устройства централизованных систем холодного водоснабжения и водоотведения, в том числе в местах прокладки сетей, находящихся в границах его эксплуатационной ответственности, без согласия организации водопроводно-канализационного хозяйства;

с) осуществлять организацию и эксплуатацию зон санитарной охраны источников питьевого и хозяйственно-бытового водоснабжения в соответствии с законодательством Российской Федерации о санитарно-эпидемиологическом благополучии населения;

т) соблюдать установленные нормативы допустимых сбросов и лимиты на сбросы сточных вод, принимать меры по соблюдению указанных нормативов и требований, обеспечивать реализацию плана снижения сбросов (если для объектов этой категории абонентов в соответствии с законодательством Российской Федерации устанавливаются нормативы допустимых сбросов), соблюдать нормативы по объему и составу отводимых в централизованную систему водоотведения сточных вод, требования к составу и свойствам отводимых сточных вод, установленные в целях предотвращения негативного воздействия на централизованную систему водоотведения;

у) осуществлять сброс сточных вод от напорных коллекторов абонента в самотечную сеть канализации организации водопроводно-канализационного хозяйства через колодец - гаситель напора;

ф) обеспечивать локальную очистку сточных вод в случаях, предусмотренных правилами холодного водоснабжения и водоотведения, утверждаемыми Правительством Российской Федерации;

х) в случаях, установленных правилами холодного водоснабжения и водоотведения, утверждаемыми Правительством Российской Федерации, подавать декларацию о составе и свойствах сточных вод и уведомлять организацию водопроводно-канализационного хозяйства в случае нарушения декларации о составе и свойствах сточных вод.

15. Абонент имеет право:

а) получать от организации водопроводно-канализационного хозяйства информацию о результатах производственного контроля качества питьевой воды, состава и свойств сточных вод, осуществляемого организацией водопроводно-канализационного хозяйства в порядке, предусмотренном законодательством



Российской Федерации, и производственного контроля состава и свойств сточных вод, осуществляемого организацией водопроводно-канализационного хозяйства в соответствии с Правилами осуществления контроля состава и свойств сточных вод, утвержденными постановлением Правительства Российской Федерации от 21 июня 2013 г. N 525;

б) получать от организации водопроводно-канализационного хозяйства информацию об изменении установленных тарифов на холодную воду (водоснабжение) и тарифов на водоотведение;

в) привлекать третьих лиц для выполнения работ по устройству узла учета да;

г) инициировать проведение сверки расчетов по настоящему договору;

д) осуществлять в целях контроля качества холодной воды, состава и свойств сточных вод, отбор проб холодной воды и сточных вод, в том числе параллельных проб, а также принимать участие в отборе проб холодной воды и сточных вод, осуществляемом организацией водопроводно-канализационного хозяйства.

#### **V. Порядок осуществления учета поданной холодной воды и принимаемых сточных вод, сроки и способы представления показаний приборов учета организации водопроводно-канализационного хозяйства**

16. Для учета объемов поданной абоненту холодной воды и объема принятых сточных вод стороны используют приборы учета, если иное не предусмотрено правилами организации коммерческого учета воды и сточных вод, утвержденными Правительством Российской Федерации.

17. Сведения об узлах учета и приборах учета воды, сточных вод и местах отбора проб воды, сточных вод приведены в приложении N 5.

18. Коммерческий учет полученной холодной воды обеспечивает ОАО «Электонд».

19. Коммерческий учет отведенных сточных вод обеспечивает ОАО «Электонд».

20. Количество поданной холодной воды и принятых организацией водопроводно-канализационного хозяйства сточных вод определяется стороной, осуществляющей коммерческий учет сточных вод, в соответствии с данными учета фактического потребления холодной воды и учета сточных вод по показаниям приборов учета, за исключением случаев, когда в соответствии с правилами организации коммерческого учета воды и сточных вод, утверждаемыми Правительством Российской Федерации, коммерческий учет осуществляется расчетным способом.

21. В случае отсутствия у абонента приборов учета холодной воды абонент обязан установить и ввести в эксплуатацию приборы учета холодной воды.

22. Сторона, осуществляющая коммерческий учет поданной (полученной) холодной воды и отведенных сточных вод, снимает показания приборов учета на последнее число расчетного периода, установленного настоящим договором, либо осуществляет, в случаях, предусмотренных правилами организации коммерческого учета воды и сточных вод, утверждаемыми Правительством Российской Федерации, расчет объема поданной (полученной) холодной воды и отведенных сточных вод расчетным способом, а также вносит показания приборов учета в журнал учета расхода воды и принятых сточных вод и передает эти сведения в организацию водопроводно-канализационного хозяйства с 25 по 30 (31) число отчетного месяца.

23. Передача абонентом сведений о показаниях приборов учета организации водопроводно-канализационного хозяйства осуществляется любыми доступными способами, позволяющими подтвердить получение такого уведомления адресатом.

#### **VI. Порядок обеспечения абонентом доступа организации водопроводно-канализационного хозяйства к водопроводным и канализационным сетям (контрольным канализационным колодцам), местам отбора проб воды и сточных вод, приборам учета холодной воды и сточных вод**

24. Абонент обязан обеспечить доступ представителям организации водопроводно-канализационного хозяйства или по ее указанию представителям иной организации к местам отбора проб, приборам учета (узлам учета) и иным устройствам в следующем порядке:

а) уполномоченные представители организации водопроводно-канализационного хозяйства или представители иной организации предъявляют абоненту служебное удостоверение;

б) доступ представителям организации водопроводно-канализационного хозяйства или по ее указанию представителям иной организации осуществляется к местам отбора проб воды, приборам учета (узлам учета) водопроводным и канализационным сетям, устройствам и сооружениям на них и иным устройствам, находящимся в эксплуатационной ответственности абонента;

в) абонент принимает участие в проведении организацией водопроводно-канализационного хозяйства всех проверок, предусмотренных настоящим разделом;

г) отказ в доступе (не допуск) представителям организации водопроводно-канализационного хозяйства к приборам учета (узлам учета) воды и сточных вод приравнивается к неисправности прибора учета, что влечет за собой



применение расчетного способа при определении количества поданной (полученной) за определенный период холодной воды и принятых сточных вод за весь период нарушения. Продолжительность периода нарушения определяется в соответствии с правилами организации коммерческого учета воды и сточных вод, утверждаемыми Правительством Российской Федерации;

д) в случае невозможности отбора проб сточных вод из мест отбора проб сточных вод, предусмотренных настоящим договором, отбор сточных вод осуществляется в порядке, установленном Правилами осуществления контроля состава и свойств сточных вод, утвержденными постановлением Правительства Российской Федерации от 21 июня 2013 г. N 525.

## **VII. Порядок контроля качества холодной воды**

25. Производственный контроль качества холодной воды, подаваемой абоненту с использованием централизованных систем холодного водоснабжения, осуществляется в соответствии с правилами осуществления производственного контроля качества холодной воды и качества горячей воды, утверждаемыми Правительством Российской Федерации.

26. Качество подаваемой холодной воды должно соответствовать требованиям законодательства Российской Федерации в области обеспечения санитарно-эпидемиологического благополучия населения. Допускается временное несоответствие качества холодной воды установленным требованиям, за исключением показателей качества холодной воды, характеризующих ее безопасность, при этом это качество должно соответствовать пределам, определенным планом мероприятий по приведению качества холодной воды в соответствие с установленными требованиями. Показатели качества холодной воды приведены в приложении N 6.

27. Абонент имеет право отобрать параллельные пробы для проведения лабораторного анализа качества холодной воды и направить их для лабораторных испытаний организациям, аккредитованным в порядке, установленном законодательством Российской Федерации. Отбор проб воды, в том числе отбор параллельных проб воды, производится в порядке, предусмотренном правилами осуществления производственного контроля качества холодной воды и качества горячей воды, утверждаемыми Правительством Российской Федерации. Абонент обязан известить организацию о времени и месте отбора проб воды не позднее 3 суток до проведения отбора проб воды.

## **VIII. Контроль состава и свойств сточных вод, места и порядок отбора проб сточных вод**

28. Контроль состава и свойств сточных вод абонента осуществляется на основании Правил пользования системами коммунального водоснабжения и канализации в Российской Федерации, утвержденных постановлением Правительства Российской Федерации от 12.02.1999г. №167 и Условий приема сточных вод, отводимых в систему городской канализации города Сарапула, утвержденных постановлением Главы Администрации города Сарапула от 05.05.2010г. №1507.

29. Отбор проб сточных вод, анализ отобранных проб сточных вод, оформление результатов анализа проб сточных вод и информирование о таких результатах абонентов и уполномоченных органов государственной власти в рамках контроля состава и свойств сточных вод в отношении абонентов, для объектов которых нормы допустимых сбросов не устанавливаются, осуществляются в порядке, предусмотренном Правилами осуществления контроля состава и свойств сточных вод, утвержденными постановлением Правительства Российской Федерации от 21 июня 2013 г. N 525.

30. Сведения об узлах учета и приборах учета воды, сточных вод и местах отбора проб воды, сточных вод приведены в приложении N 5.

## **IX. Порядок контроля за соблюдением абонентами нормативов допустимых сбросов, лимитов на сбросы и показателей декларации о составе и свойствах сточных вод, нормативов по объему отводимых в централизованную систему водоотведения сточных вод, требований к составу и свойствам сточных вод, установленных в целях предотвращения негативного воздействия на работу централизованной системы водоотведения**

31. Нормативы водоотведения по объему и составу отводимых в централизованную систему водоотведения сточных вод устанавливаются в соответствии с законодательством Российской Федерации. Организация водопроводно-канализационного хозяйства уведомляет абонента об утверждении уполномоченными органами исполнительной власти, органами местного самоуправления поселения и (или) городского округа нормативов



водоотведения, по объему и составу отводимых в централизованную систему водоотведения сточных вод в течение 5 рабочих дней со дня получения такой информации от уполномоченных органов исполнительной власти и (или) органов местного самоуправления. Сведения о нормативах по объему отводимых в централизованную систему водоотведения сточных вод, установленных для абонента, приведены в приложении N 7.

32. Сведения о нормативах допустимых сбросов и требованиях к составу и свойствам сточных вод, установленных для абонента, приведены в приложении N 8.

33. Контроль за соблюдением абонентом установленных ему нормативов водоотведения осуществляет организация водопроводно-канализационного хозяйства или по ее поручению транзитная организация, осуществляющая транспортировку сточных вод абонента.

В ходе осуществления контроля за соблюдением абонентом установленных ему нормативов водоотведения организация водопроводно-канализационного хозяйства ежемесячно определяет размер объема отведенных (принятых) сточных вод абонента сверх установленного ему норматива водоотведения.

34. При наличии у абонента объектов, для которых не устанавливаются нормативы водоотведения, контроль за соблюдением нормативов водоотведения абонента производится путем сверки общего объема отведенных (принятых) сточных вод за вычетом объемов поверхностных сточных вод, а также объемов водоотведения, для которых не устанавливаются нормативы водоотведения.

35. При превышении абонентом установленных нормативов водоотведения абонент оплачивает объем сточных вод, отведенных в расчетном периоде в централизованную систему водоотведения с превышением установленного норматива, по тарифам на водоотведение, действующим в отношении сверхнормативных сбросов сточных вод, установленным в соответствии с Основами ценообразования в сфере водоснабжения и водоотведения, утвержденными постановлением Правительства Российской Федерации от 13 мая 2013 г. N 406 "О государственном регулировании тарифов в сфере водоснабжения и водоотведения".

**Х. Порядок декларирования состава и свойств сточных вод  
(настоящий раздел включается в настоящий договор при условии  
его заключения с абонентом, который обязан подавать декларацию  
о составе и свойствах сточных вод в соответствии с  
законодательством Российской Федерации)**

36. В целях обеспечения контроля состава и свойств сточных вод абонент подает в организацию водопроводно-канализационного хозяйства декларацию о составе и свойствах сточных вод, отводимых в централизованную систему водоотведения (далее - декларация).

37. Декларация разрабатывается абонентом и представляется в организацию водопроводно-канализационного хозяйства не позднее 6 месяцев со дня заключения абонентом с организацией водопроводно-канализационного хозяйства настоящего договора. Декларация на очередной год подается абонентом до 1 июля предшествующего года.

38. К декларации прилагается заверенная абонентом схема внутриплощадочных канализационных сетей с указанием колодцев присоединения к централизованной системе водоотведения и контрольных канализационных колодцев. При наличии нескольких выпусков в централизованную систему водоотведения в декларации указываются усредненные состав и свойства сточных вод по каждому из таких выпусков. Значения фактических концентраций и фактические свойства сточных вод в составе декларации определяются абонентом путем усреднения результатов серии определений состава и свойств проб сточных вод на всех канализационных выпусках абонента (не менее 6 на каждом выпуске), выполненных по поручению абонента лабораторией, аккредитованной в порядке, установленном законодательством Российской Федерации. Отбор проб на канализационных выпусках абонента может производиться по поручению абонента организацией водопроводно-канализационного хозяйства за счет средств абонента.

39. При отсутствии у абонента устройств по усреднению сточных вод и (или) локальных очистных сооружений (или при неэффективной работе локальных очистных сооружений) значения фактических концентраций и фактические свойства сточных вод в составе декларации определяются абонентом в интервале от среднего до максимального значения (но не ниже среднего значения), при этом в обязательном порядке:

а) учитываются результаты, полученные в ходе осуществления контроля состава и свойств сточных вод, проводимого организацией водопроводно-канализационного хозяйства в порядке, утвержденном Правительством Российской Федерации;

б) исключаются значения любого залпового или запрещенного сброса загрязняющих веществ;

в) исключаются результаты определений состава и свойств сточных вод в пределах установленных абоненту нормативов допустимых сбросов и требований к составу и свойствам сточных вод.

40. Перечень загрязняющих веществ, для выявления которых выполняются определения состава и свойств сточных вод, определяется нормативами допустимых сбросов абонента, нормативами водоотведения по составу сточных вод, требованиями к составу и свойствам сточных вод, установленными в целях предотвращения негативного воздействия на работу централизованной системы водоотведения.

41. Декларация утрачивает силу в следующих случаях:



а) изменение состава и свойств сточных вод абонента при вводе в эксплуатацию водоохранных, водосберегающих или бессточных технологий, новых объектов или реконструируемых объектов, а также перепрофилирования производства;

б) выявление сверхнормативного сброса загрязняющих веществ, не отраженных абонентом в декларации, организацией водопроводно-канализационного хозяйства в ходе осуществления контроля состава и свойств сточных вод, проводимого организацией водопроводно-канализационного хозяйства в порядке, утвержденном Правительством Российской Федерации, и в порядке, установленном настоящим договором;

в) установление абоненту новых нормативов допустимого сброса.

42. В течение 2 месяцев со дня наступления хотя бы одного из событий, указанных в пункте 41 настоящего договора и повлекших изменение состава сточных вод абонента, абонент обязан разработать и направить организации водопроводно-канализационного хозяйства новую декларацию, при этом ранее утвержденная декларация утрачивает силу по истечении 2 месяцев со дня наступления указанных событий.

43. В случае если абонентом допущено нарушение декларации, абонент обязан незамедлительно проинформировать об этом организацию водопроводно-канализационного хозяйства любым доступным способом, позволяющим подтвердить получение такого уведомления адресатом.

## **XI. Условия временного прекращения или ограничения холодного водоснабжения и приема сточных вод**

44. Организация водопроводно-канализационного хозяйства вправе осуществить временное прекращение или ограничение холодного водоснабжения и приема сточных вод абонента только в случаях, установленных Федеральным законом "О водоснабжении и водоотведении", при условии соблюдения порядка временного прекращения или ограничения холодного водоснабжения и водоотведения, установленного правилами холодного водоснабжения и водоотведения, утверждаемыми Правительством Российской Федерации.

45. Организация водопроводно-канализационного хозяйства в течение 24 часов с момента временного прекращения или ограничения холодного водоснабжения и приема сточных вод абонента уведомляет о таком прекращении или ограничении:

а) абонента;

б) Администрацию города;

в) УФС по надзору в сфере защиты прав потребителей и благополучия человека по УР;

г) АГОУ ВПО «ИГЗ и ПБ УР», ФГКУ «1 отряд ФПС по УР».

46. Уведомление организации водопроводно-канализационного хозяйства о временном прекращении или ограничении холодного водоснабжения и приема сточных вод абонента, а также уведомление о снятии такого прекращения или ограничения и возобновлении холодного водоснабжения и приема сточных вод направляются соответствующим лицам любыми доступными способами (почтовое отправление, телеграмма, факсограмма, телефонограмма, информационно-телекоммуникационная сеть "Интернет"), позволяющими подтвердить получение такого уведомления адресатом.

## **XII. Порядок уведомления организации водопроводно-канализационного хозяйства о переходе прав на объекты, в отношении которых осуществляется водоснабжение и водоотведение**

47. В случае передачи прав на объекты, устройства и сооружения, предназначенные для подключения (присоединения) к централизованным системам холодного водоснабжения и водоотведения, а также предоставления прав владения и (или) пользования такими объектами, устройствами или сооружениями третьим лицам абонент в течение 3 дней со дня наступления одного из указанных событий направляет организации водопроводно-канализационного хозяйства письменное уведомление с указанием лиц, к которым перешли права и предоставить заверенные копии документом, подтверждающие передачу объекта третьему лицу. Уведомление и копии документов направляется по почте или нарочным.

48. Уведомление считается полученным организацией водопроводно-канализационного хозяйства с даты почтового уведомления о вручении или подписи о получении уполномоченным представителем организации водопроводно-канализационного хозяйства на 2-м экземпляре уведомления.

## **XIII. Условия отведения (приема) поверхностных сточных вод в централизованную систему водоотведения**

49. Организация водопроводно-канализационного хозяйства в соответствии с условиями настоящего договора обязуется осуществлять прием поверхностных сточных вод абонента в централизованную (общесплавную, ливневую) систему водоотведения и обеспечивать их транспортировку, очистку и сброс в водный объект, а



абонент обязуется соблюдать требования к составу и свойствам отводимых поверхностных сточных вод, установленные законодательством Российской Федерации, и производить организации водопроводно-канализационного хозяйства оплату отведения (приема) поверхностных сточных вод в сроки, порядке и размере, которые предусмотрены настоящим договором.

50. Отведение поверхностных сточных вод осуществляется с непосредственным подключением к централизованной системе водоотведения.

51. Сведения о точках приема поверхностных сточных вод абонента приведены в приложении N 9.

52. Учет принятых организацией водопроводно-канализационного хозяйства поверхностных сточных вод осуществляется в порядке, определенном законодательством Российской Федерации.

#### **XIV. Условия водоснабжения и (или) водоотведения иных лиц, объекты которых подключены к водопроводным и (или) канализационным сетям, принадлежащим абоненту**

53. Абонент представляет организации водопроводно-канализационного хозяйства сведения о лицах, объекты которых подключены к водопроводным и (или) канализационным сетям, принадлежащим абоненту.

54. Сведения об абонентах, объекты которых подключены к водопроводным и (или) канализационным сетям, принадлежащим абоненту, представляются в письменном виде с указанием наименования лиц, срока подключения, места и схемы подключения, разрешаемого отбора объема холодной воды и режима подачи воды, наличия узла учета воды и сточных вод, мест отбора проб воды и сточных вод. Организация водопроводно-канализационного хозяйства вправе запросить у абонента иные необходимые сведения и документы.

55. Организация водопроводно-канализационного хозяйства осуществляет водоснабжение лиц, объекты которых подключены к водопроводным сетям абонента, при условии, что такие лица заключили договор о транспортировке воды с абонентом и договор о водоснабжении с организацией водопроводно-канализационного хозяйства.

56. Организация водопроводно-канализационного хозяйства осуществляет отведение (прием) сточных вод физических и юридических лиц, объекты которых подключены к канализационным сетям абонента, при условии, что такие лица заключили договор на транспортировку стоков с Абонентом и договор водоотведения с организацией водопроводно-канализационного хозяйства.

57. Организация водопроводно-канализационного хозяйства не несет ответственности за нарушения условий настоящего договора, допущенные в отношении лиц, объекты которых подключены к водопроводным сетям абонента и которые не имеют договора холодного водоснабжения и (или) единого договора холодного водоснабжения и водоотведения с организацией водопроводно-канализационного хозяйства.

58. Абонент в полном объеме несет ответственность за нарушения условий настоящего договора, произошедшие по вине лиц, объекты которых подключены к канализационным сетям абонента и которые не имеют договора водоотведения и (или) единого договора холодного водоснабжения и водоотведения с организацией водопроводно-канализационного хозяйства.

#### **XV. Порядок урегулирования споров и разногласий**

59. Все споры и разногласия, возникающие между сторонами, связанные с исполнением настоящего договора, подлежат досудебному урегулированию в претензионном порядке.

60. Претензия направляется по адресу стороны, указанному в реквизитах договора, и должна содержать:

- а) сведения о заявителе (наименование, местонахождение, адрес);
- б) содержание спора и разногласий;
- в) сведения об объекте (объектах), в отношении которого возникли разногласия (полное наименование, местонахождение, правомочие на объект (объекты), которым обладает сторона, направившая претензию);
- г) другие сведения по усмотрению стороны.

61. Сторона, получившая претензию, в течение 5 рабочих дней со дня ее поступления обязана рассмотреть претензию и дать ответ.

62. Стороны составляют акт об урегулировании спора (разногласий).

63. Все споры, разногласия и требования, возникающие из настоящего договора или в связи с ним, в том числе связанные с его заключением, изменением, исполнением, нарушением, расторжением, прекращением и действительностью, подлежат разрешению в Арбитражном суде Удмуртской Республики.

#### **XVI. Ответственность сторон**

64. За неисполнение или ненадлежащее исполнение обязательств по настоящему договору стороны несут ответственность в соответствии с законодательством Российской Федерации.



65. В случае нарушения организацией водопроводно-канализационного хозяйства требований к качеству питьевой воды, режима подачи холодной воды и (или) уровня давления холодной воды абонент вправе потребовать пропорционального снижения размера оплаты по настоящему договору в соответствующем расчетном периоде.

В случае нарушения организацией водопроводно-канализационного хозяйства режима приема сточных вод абонент вправе потребовать пропорционального снижения размера оплаты по настоящему договору в соответствующем расчетном периоде.

Ответственность организации водопроводно-канализационного хозяйства за качество подаваемой питьевой воды определяется до границы эксплуатационной ответственности по водопроводным сетям абонента и организации водопроводно-канализационного хозяйства, установленной в соответствии с актом о разграничении эксплуатационной ответственности, приведенным в приложении N 2.

66. В случае неисполнения либо ненадлежащего исполнения абонентом обязательств по оплате настоящего договора организация водопроводно-канализационного хозяйства вправе потребовать от абонента уплаты неустойки в размере двукратной ставки рефинансирования (учетной ставки) Центрального банка Российской Федерации, установленной на день предъявления соответствующего требования, от суммы задолженности за каждый день просрочки.

## **XVII. Обстоятельства непреодолимой силы**

67. Стороны освобождаются от ответственности за неисполнение либо ненадлежащее исполнение обязательств по настоящему договору, если оно явилось следствием обстоятельств непреодолимой силы и если эти обстоятельства повлияли на исполнение настоящего договора.

При этом срок исполнения обязательств по настоящему договору отодвигается соразмерно времени, в течение которого действовали такие обстоятельства, а также последствиям, вызванным этими обстоятельствами.

68. Сторона, подвергшаяся действию непреодолимой силы, обязана известить другую сторону любыми доступными способами без промедления (не позднее 24 часов) о наступлении указанных обстоятельств или предпринять все действия для уведомления другой стороны.

Извещение должно содержать данные о наступлении и характере указанных обстоятельств.

Сторона должна без промедления, не позднее 24 часов, известить другую сторону о прекращении таких обстоятельств.

## **XVIII. Действие договора**

69. Настоящий договор вступает в силу с **01.04.2016 года.**

70. Настоящий договор заключен сроком на **пять лет.**

71. Настоящий договор считается продленным на тот же срок и на тех же условиях, если за один месяц до окончания срока его действия ни одна из сторон не заявит о его прекращении или изменении, либо о заключении нового договора на иных условиях.

72. Настоящий договор может быть расторгнут до окончания срока действия настоящего договора по обоюдному согласию сторон.

73. В случае предусмотренного законодательством Российской Федерации отказа организации водопроводно-канализационного хозяйства от исполнения настоящего договора при его изменении в одностороннем порядке настоящий договор считается расторгнутым.

## **XIX. Прочие условия**

74. Изменения к настоящему договору считаются действительными, если они оформлены в письменном виде, подписаны уполномоченными на то лицами и заверены печатями обеих сторон.

75. Одна сторона в случае изменения у нее наименования, места нахождения или банковских реквизитов обязана уведомить об этом другую сторону в письменной форме в течение 5 рабочих дней со дня наступления указанных обстоятельств любыми доступными способами, позволяющими подтвердить получение такого уведомления адресатом.

76. При исполнении настоящего договора стороны обязуются руководствоваться законодательством Российской Федерации, в том числе положениями Федерального закона "О водоснабжении и водоотведении", правилами холодного водоснабжения и водоотведения, утвержденными Правительством Российской Федерации, и иными нормативными правовыми актами Российской Федерации.

77. Настоящий договор заключен в соответствии с положениями законов и (или) иных нормативных актов, действующих на момент его заключения. В случае принятия после заключения договора законов и (или) иных



В случае, если новая норма предусматривает положение, которое может быть изменено соглашениями сторон, стороны обязуются достичь такое соглашение с момента получения Абонентом соответствующего уведомления от организации водопроводно-канализационного хозяйства, при не достижении согласия в указанный срок согласованным является условие, определенное в нормативном правовом акте. Действие такого условия распространяется на отношения Сторон, возникшие с даты вступления в силу нормативно правового акта, независимо от даты достижения соглашения по нему.

Приложение № 1 – «Акт о разграничении балансовой принадлежности»;

Приложение № 3 – «О режиме подачи холодной воды (гарантированного объема подачи воды (в том числе на нужды пожаротушения), гарантированного уровня давления холодной воды в системе водоснабжения в месте присоединения)

Приложение № 5 – «Сведения об узлах учета и приборах учета воды, сточных воды местах отбора проб воды, сточных вод»:

Приложение № 7 – «Сведения о нормативах по объему отводимых в централизованную систему водоотведения сточных вод, установленных для абонента»;

Приложение № 9 - «Сведения о точках приема поверхностных сточных вод абонента»;

79. Настоящий договор составлен в 2-х экземплярах, имеющих равную юридическую силу.

80. Приложения к настоящему договору являются его неотъемлемой частью.

## Абонент

Юридический адрес: 427 970, УР, г.Сарапул,  
ул.Калинина, 3

Почтовый адрес: 427 970, УР, г.Сарапул,  
ул.Калинина, 3

Р/счет 40702810668210100041

Банк: Удмуртское отделение № 8618 Сбербанка России

к/счет 30101810400000000601

БИК 049401601

ИНН/КПП 1827003592 / 183801001

код ОГРН:1021800993752

код по ОКПО:

Руководитель:



20 Г.

*FB* Pedagog A-d



МУНИЦИПАЛЬНОЕ УНИТАРНОЕ ПРЕДПРИЯТИЕ «САРАПУЛЬСКИЙ ВОДОКАНАЛ»			
Сопроводительная записка к договору № _____ от « _____ » _____ 20__ г.			
СОГЛАСОВАНО:			
Должность	Ф.И.О.	Дата	Подпись
Зам. директора по экономике	Красильникова М.А.		
Главный инженер	Константинов Д.В.	21.04.16	
Главный бухгалтер	Азиатцева И.Г.		
Зам. директора по коммерческим вопросам	Хакимов Р.Р.		
Начальник юр. отдела	Лихачев М.А.	2004 16	
Ответственный за оформление договора	Лихачев М.А. Сарничева А.В.	21.04.16	





## ПРОТОКОЛ РАЗНОГЛАСИЙ

к единому договору холодного водоснабжения  
и водоотведения № 47 от 21.03.2016г.

с Муниципальное унитарное предприятие г. Сарапула «Сарапульский  
водоканал».

г. Сарапул

\_\_\_ апреля 2016 г.

Редакция Исполнителя	Редакция Заказчика
Приложение №3 договора №47 по тексту	В таблице п/п №3 Производство ул. Калинина,3 (резервный водопроводный ввод от ВК2) изменить Гарантированный объем подачи холодной воды, куб.м/мес: с « <b>заглушен</b> » на <b>2750,0</b>
Приложение №4 договора №47 по тексту	<p>В таблице п/п №4 Производство ул. Калинина,3 (резервный водопроводный ввод от ВК2) изменить максимальный расход сточных вод (часовой), куб.м/час: с «---» на <b>3,76</b></p> <p>В таблице №4 п/п №4 Производство ул. Калинина,3 (резервный водопроводный ввод от ВК2) изменить максимальный расход сточных вод (секундный), л/сек: с «---» на <b>1,04</b></p>
п. 9 договора №47 дополнить по тексту	В п. 9 привести расчет величины потерь холодной воды, возникающих на участке сети от границы эксплуатационной ответственности до места установки прибора учета, для участков от водопроводного колодца ВК1 и от водопроводного колодца ВК2.
Приложение №5 договора №47 по тексту	В таблицах прочерки указанные в графах Производство, ул. Калинина,3 (резервный водопроводный ввод от ВК2) изменить на данные соответствующие установленному прибору учета.
Приложение №9 договора №47 по тексту	В Приложение №9: вместо слов



«Канализационный колодец  
(канализационный колодец ККК Акт №1  
Приложения №№ 1,2)» указать «**колодец  
К.К.**». План-схема водосбора  
образования поверхностных сточных вод  
прилагается.

Исполнитель:

\_\_\_\_\_ М.А. Красильникова

Заказчик:



\_\_\_\_\_ А.Ф. Наумов



## ПРИЛОЖЕНИЕ №1

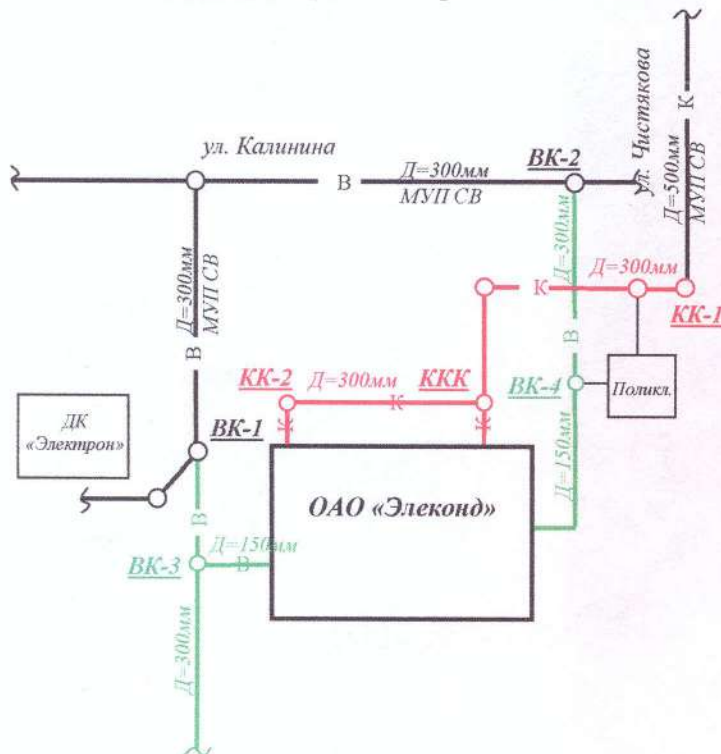
к единому договору холодного водоснабжения  
и водоотведения

№ 47 от «21» 03 2016г.

### АКТ №1

о разграничении балансовой принадлежности  
производство, ул.Калинина, 3

МУП г.Сарапула «Сарапульский водоканал», именуемое в дальнейшем «Организацией водопроводно-канализационного хозяйства», в лице директора Кузнецова Владимира Ивановича, действующего на основании Устава, с одной стороны, и ОАО «Электонд», именуемое в дальнейшем «Абонент», в лице генерального директора Наумова Анатолия Федоровича, действующего на основании Устава, с другой стороны, составили настоящий акт о том, что:



1. Границей раздела балансовой принадлежности на водопроводных сетях «Организации водопроводно – канализационного хозяйства» и «Абонента» являются водопроводные колодцы ВК-1, ВК-2.

Устройства для присоединения (участки трубы от отключающих задвижек в водопроводных колодцах ВК-1, ВК-2), водопровод Д=300мм от водопроводного колодца ВК-1, водопровод Д=300мм от водопроводного колодца ВК-2, водопроводный ввод Д=150мм от водопроводного колодца ВК-3 до наружной стенки здания ОАО «Электонд», водопроводный ввод Д=150мм от водопроводного колодца ВК-4 до наружной стенки здания ОАО «Электонд», внутризаводские сети водопровода (зеленый цвет) находятся на балансе «Абонента».

2. Границей раздела балансовой принадлежности на канализационных сетях «Организации водопроводно – канализационного хозяйства» и «Абонента» является канализационный колодец КК-1 по ул.Чистякова - Калинина.

Канализационные выпуски Д=100мм от наружной стенки здания ОАО «Электонд», канализация Д=300мм от канализационного колодца КК-2 до канализационного колодца КК-1, канализационный колодец КК-1 (красный цвет) находятся на балансе «Абонента».

Условные обозначения:

—В— - сети «Абонента»

—К— - сети «Абонента»

ККК – контрольный канализационный колодец



«Организация водопроводно-  
канализационного хозяйства»

20 \_\_\_\_ г.



«Абонент»

« \_\_\_\_ » 20 \_\_\_\_ г.



ПРИЛОЖЕНИЕ N 3  
к единому договору холодного  
водоснабжения и водоотведения  
№ 47 от «21» марта 2016 г.

СВЕДЕНИЯ

о режиме подачи холодной воды (гарантированного объема подачи воды (в том числе на нужды пожаротушения), гарантированного уровня давления холодной воды в системе водоснабжения в месте присоединения)

Режим установлен: с 01.04.2016г.

№ п/п	Наименование объекта	Гарантированный объем подачи холодной воды, куб.м/мес	Гарантированный объем подачи холодной воды на нужды пожаротушения, куб.м/час	Гарантированный уровень давления холодной воды в централизованной системе водоснабжения в месте присоединения, атм
1	Производство, ул.Калинина, 3 (водопроводный ввод от ВК1)	2750,0	2,1	не менее 2,4
2	ТД «Электонд», ул.Калинина, 24	25,0	2,1	не менее 1,4
3	Производство, ул.Калинина, 3 (резервный водопроводный ввод от ВК2)	2750,0	2,1	не менее 2,4



20\_\_ г.



Абонент

20\_\_ г.

ПРИЛОЖЕНИЕ N 6

к единому договору холодного  
водоснабжения и водоотведения  
№ 47 от «21» марта 2016 г.

ПОКАЗАТЕЛИ  
качества холодной воды

Показатели качества воды (абсолютные величины)	Допустимые отклонения показателей качества воды
Железо	До 1,5 мг/л

Организация водопроводно-канализационного хозяйства



20\_\_ г.

Абонент



20\_\_ г.



# ПРИЛОЖЕНИЕ N 4

к единому договору холодного водоснабжения и водоотведения  
№ 47 от «21» марта 2016 г.

## РЕЖИМ приема сточных вод

№ п/п	Наименование объекта	Максимальный расход сточный вод (часовой), куб.м/час	Максимальный расход сточный вод (секундный), л/сек
1	Производство, ул.Калинина, 3 (водопроводный ввод от ВК1)	3,76	1,04
2	ТД «Электонд», ул.Калинина, 24	0,03	0,01
3	Производство, ул.Калинина, 3 (скважина)	6,84	1,90
4	Производство, ул.Калинина, 3 (резервный водопроводный ввод от ВК2)	3,76	1,04

Режим установлен на период: с 01.04.2016г. по 31.03.2021г.

Организация водопроводно-  
канализационного хозяйства



\_\_\_ г.

Абонент



\_\_\_ г.



# ПРИЛОЖЕНИЕ N 5

к единому договору холодного водоснабжения и водоотведения  
№ 47 от «21» марта 2016 г.

## СВЕДЕНИЯ

об узлах учета и приборах учета воды, сточных вод  
и местах отбора проб воды, сточных вод

Наименование объекта	Показания приборов учета на начало периода	Дата опломбирования	Дата очередной поверки
Производство, ул.Калинина, 3 (водопроводный ввод от ВК1)	50827	23.10.2013	04.06.2019
ТД «Электонд», ул.Калинина, 24	00106	09.07.2015	18.04.2021
Производство, ул.Калинина, 3 (скважина)	356422	13.11.2010	15.08.2016
Производство, ул.Калинина, 3 (резервный водопроводный ввод от ВК2)	160940	04.10.2011	21.09.2017

№ п/п	Месторасположение узла учета	Диаметр прибора учета мм	Марка и заводской номер прибора учета	Технический паспорт прилагается кол. листов
1	Производство, ул.Калинина, 3 (водопроводный ввод от ВК1)	65 мм	ВСХМ-65 № 13561088	1
2	ТД «Электонд», ул.Калинина, 24	15 мм	СГВ № 19264338	1
3	Производство, ул.Калинина, 3 (скважина)	50 мм	ВСХ-50 № 002620	1
4	Производство, ул.Калинина, 3 (резервный водопроводный ввод от ВК2)	65 мм	ВСХ-65 № 000687	1

№ п/п	Месторасположение места отбора проб	Характеристика места отбора проб	Частота отбора проб
1	Водопроводные колодцы ВК1, ВК2	штуцер	По заявке
2	Контрольный канализационный колодец ККК	срез трубы	Не реже 1-го раза в год



Абонент



" 20\_\_ г.

*[Handwritten signature]*

*[Handwritten signature]*



# ПРИЛОЖЕНИЕ N 5

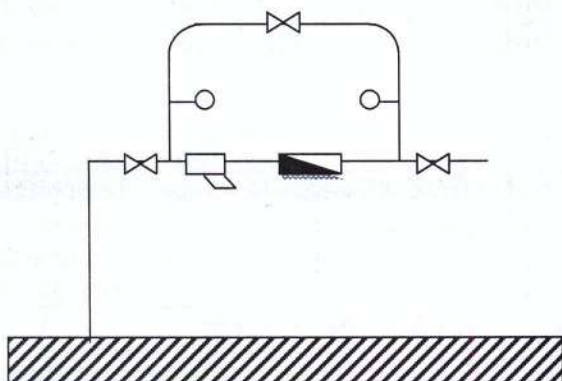
к единому договору холодного водоснабжения и водоотведения  
№ 47 от « 21 » марта 2016 г.

## Схема узла учета холодной воды и схема места отбора проб холодной воды

ул. Калинина, 3

1. Схема расположения узла учета соответствует Техническому проекту водомерного узла;
2. Схема места отбора проб холодной воды (водопроводные колодцы ВК1, ВК2, Акт №1 Приложение №2);

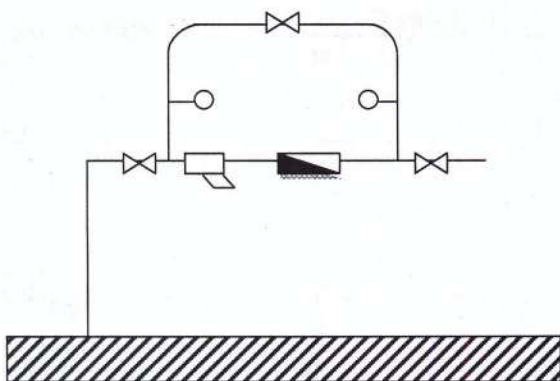
### Узел учета ХВС



### ВК1



### Узел учета ХВС



### ВК2



20\_\_ г.



Абонент

" " 20\_\_ г.

*Подпись*



ПРИЛОЖЕНИЕ N 5

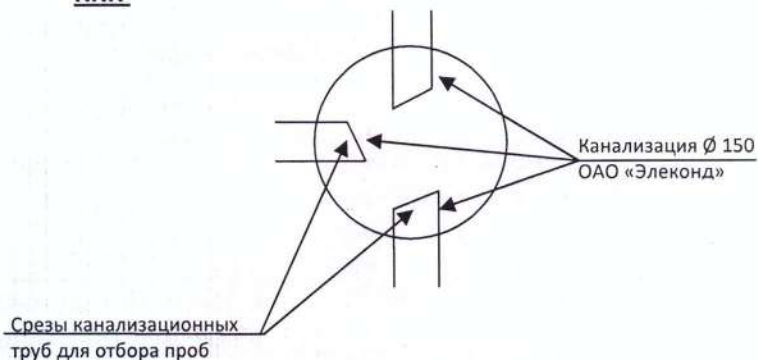
к единому договору холодного  
водоснабжения и водоотведения  
№ 47 от «21» марта 2016 г.

Схема места отбора проб сточных вод

ул. Калинина, 3

3. Схема места отбора сточных вод (срез трубы в контрольном канализационном колодце, Акт №1 Приложение №2).

ККК



Организация водопроводно-  
канализационного хозяйства



20\_\_ г.

Абонент



" 20\_\_ г.



# ПРИЛОЖЕНИЕ N 8

к единому договору холодного водоснабжения и водоотведения  
№ 47 от « 21 » марта 2016 г.

## СВЕДЕНИЯ

о нормативах допустимых сбросов и требованиях к составу и свойствам сточных вод, установленных для абонента

В целях обеспечения режима безаварийной работы централизованной системы водоотведения, организацией водопроводно-канализационного хозяйства устанавливаются нормативные показатели общих свойств сточных вод.

Отведению в централизованную систему водоотведения подлежат сточные воды, если содержание в них загрязняющих веществ не превышает следующих значений:

Номер и наименование канализационных выпусков	Показатели состава сточной воды	ДК для предприятия, мг/дм <sup>3</sup>
ул.Калинина,3 Канализационный колодец ККК	Хлориды	141,8
	Сульфаты	65,3
	Взвешенные вещества	108,0
	Нефтепродукты	3,44
	Железо общее	3,68
	БПК <sub>5</sub>	175,33
	Азот аммония	21,65
	Фосфат -ион	8,417
	Сухой остаток	595,6
	АПАВ	0,347
	Медь	0,070
	Никель	0,080
	Цинк	0,210
	Свинец	0,0223
	Хром	0,011
	Фенолы	0,1521



Организация водопроводно-канализационного хозяйства

20\_\_ г.



Абонент

" 20\_\_ г.

# ПРИЛОЖЕНИЕ N 9

к единому договору холодного водоснабжения и водоотведения  
№ 47 от « 21 » марта 2016 г.

## СВЕДЕНИЯ

о точках приема поверхностных сточных вод абонента

Местонахождением точки приема поверхностных вод является контрольный колодец (колодец К.К. План-схема водосбора образования поверхностных сточных вод).



Организация водопроводно-канализационного хозяйства

г.



Абонент

" 20\_\_ г.

Handwritten signature or mark.

Handwritten signature or mark.



## ПРИЛОЖЕНИЕ №2

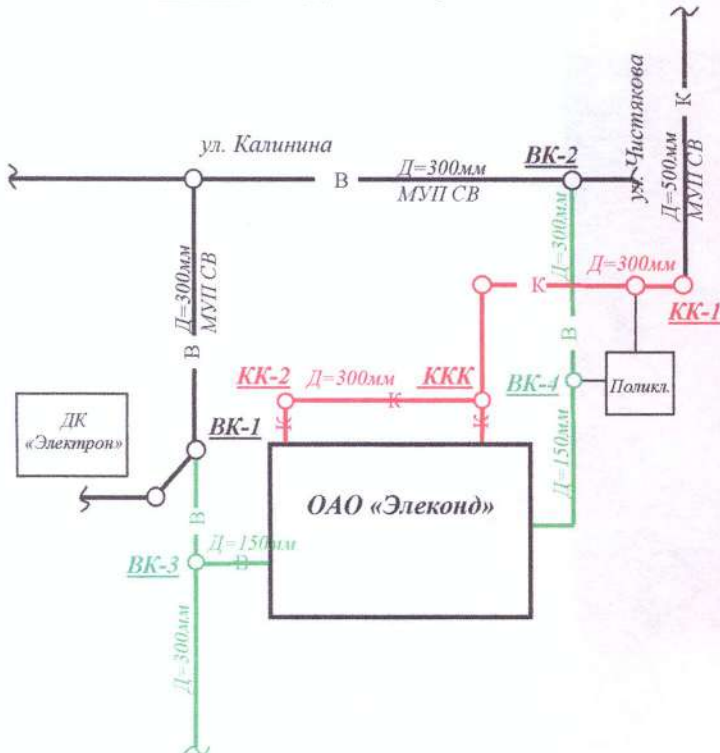
к единому договору холодного водоснабжения  
и водоотведения

№ 47 от «21» 03 2016г.

### АКТ №1

о разграничении эксплуатационной ответственности  
производство, ул.Калинина, 3

МУП г.Сарапула «Сарапульский водоканал», именуемое в дальнейшем «Организацией водопроводно-канализационного хозяйства», в лице директора Кузнецова Владимира Ивановича, действующего на основании Устава, с одной стороны, и ОАО «Электонд», именуемое в дальнейшем «Абонент», в лице генерального директора Наумова Анатолия Федоровича, действующего на основании Устава, с другой стороны, составили настоящий акт о том, что:



1. Границей раздела эксплуатационной ответственности на водопроводных сетях «Организации водопроводно – канализационного хозяйства» и «Абонента» являются водопроводные колодцы ВК-1, ВК-2.

Эксплуатационную ответственность за участки трубы от отключающих задвижек в водопроводных колодцах ВК-1, ВК-2, водопровод Д=300мм от водопроводного колодца ВК-1, водопровод Д=300мм от водопроводного колодца ВК-2, водопроводный ввод Д=150мм от водопроводного колодца ВК-3 до наружной стенки здания ОАО «Электонд», водопроводный ввод Д=150мм от водопроводного колодца ВК-4 до наружной стенки здания ОАО «Электонд», внутриводские сети водопровода (зеленый цвет) несет «Абонент».

2. Границей раздела эксплуатационной ответственности на канализационных сетях «Организации водопроводно – канализационного хозяйства» и «Абонента» является канализационный колодец КК-1 по ул.Чистякова - Калинина.

Эксплуатационную ответственность за канализационные выпуски Д=100мм от наружной стенки здания ОАО «Электонд», канализацию Д=300мм от канализационного колодца КК-2 до канализационного колодца КК-1, канализационный колодец КК-1 (красный цвет) несет «Абонент».



20\_\_ г.

*[Handwritten signature]*



*[Handwritten signature]*

«Абонент»

«\_\_» 20\_\_ г.

*[Handwritten signature]*



# ПРИЛОЖЕНИЕ N 7

к единому договору холодного водоснабжения и водоотведения  
№ 47 от « 21 » марта 2016 г.

## СВЕДЕНИЯ

о нормативах по объему отводимых в централизованную систему водоотведения сточных вод, установленных для абонента

Наименование организации	Сточные воды (куб.м/год)
Производство, ул.Калинина, 3 ТД «Элеконд», ул.Калинина, 24	96 000

Организация водопроводно-канализационного хозяйства



г.

Абонент



20 г.

# ПРИЛОЖЕНИЕ N 10

к единому договору холодного водоснабжения и водоотведения  
№ 47 от « 21 » марта 2016 г.

## СВЕДЕНИЯ

о местах исполнения обязательств по договору

№ акта эксплуатационной ответственности	Адрес МКД	точки исполнения обязательств водопроводно-канализационного хозяйства согласно приложения №2 (акт эксплуатационной ответственности)	
		водоснабжение	водоотведение
1	Производство, ул.Калинина, 3 ТД «Элеконд», ул.Калинина, 24	Водопроводные колодцы ВК1, ВК2	Канализационный колодец КК1

Организация водопроводно-канализационного хозяйства



г.

Абонент

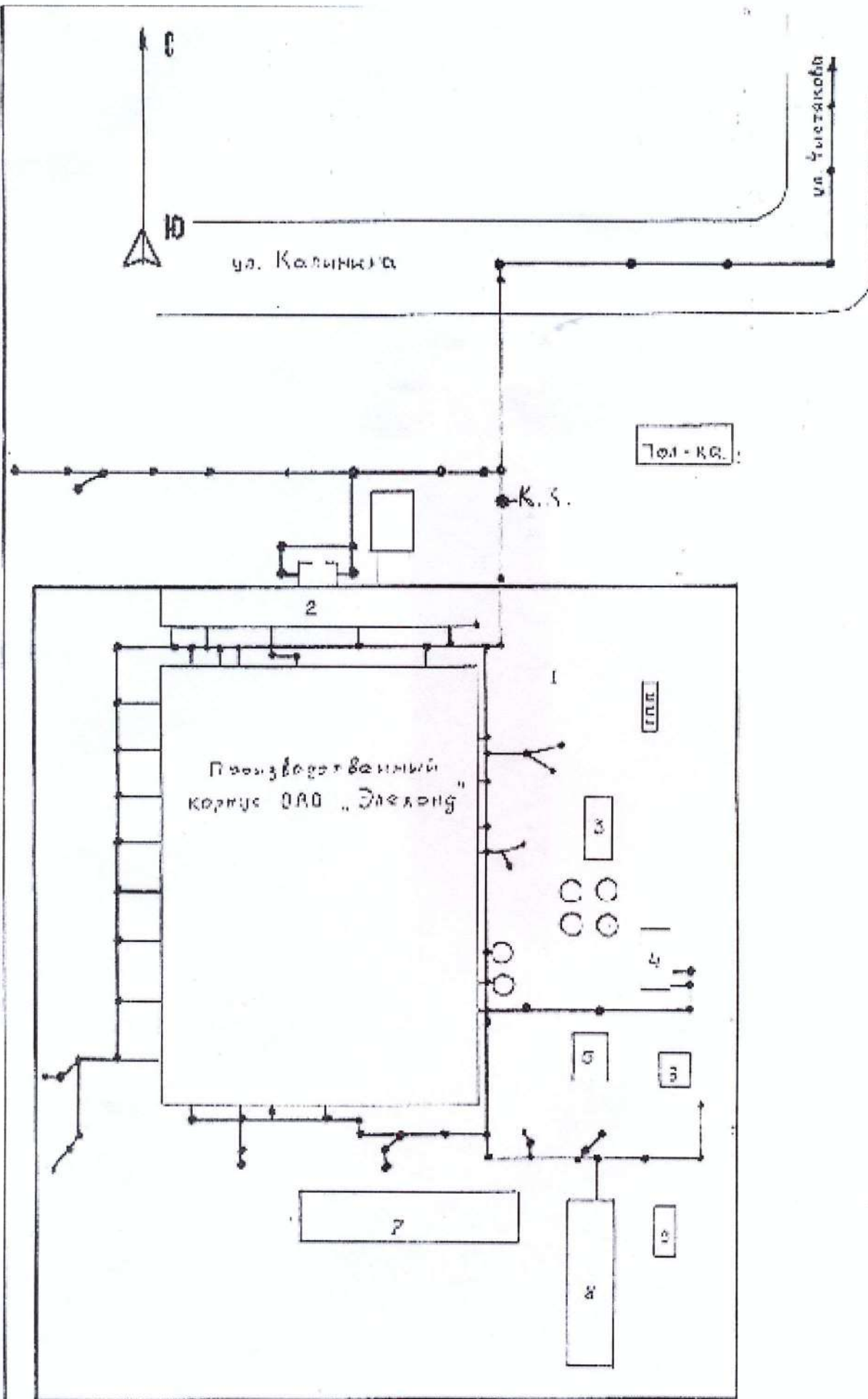


20 г.

*[Handwritten signature]*

*[Handwritten signature]*





# Условные обозначения

- Ливневая канализация
- Контрольный колодец
- 1. Территория завода
- 2. ЯЗК
- 3. Нейтрализационная
- 4. Радиусная
- 5. Колодезь
- 6. Колодезь

Изм.	Изм.	Изм.	Изм.	Изм.
Исполнит	Колос	Исполнит	Колос	Исполнит
Утвердил	Должность	Утвердил	Должность	Утвердил

Проект нормативных предельно-пустынных загрязняющих веществ в сточных водах ОАО "Электрон"

План-схема водосборной территории поверхностных сточных вод

Проектная документация №1

Лист 1	Лист 2	Лист 3
Лист 1	Лист 2	Лист 3